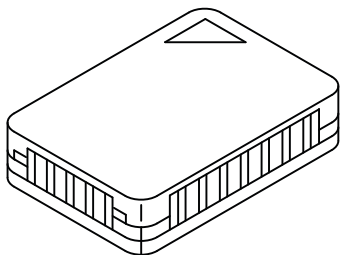


DAIKIN

4P564107-1

Capteur à distance
KRCS01-7B

Manuel
d'installation





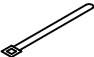
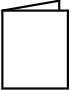

Veillez à lire ce manuel avant l'installation et à suivre les instructions.

Remarques

- Vérifiez le nom du modèle de kit applicable par catalogue etc...
- Lors de l'installation sur des modèles de type à flux en rond SkyAir, l'humidification par détection d'humidité ne fonctionne pas.

Accessoires

Vérifiez les accessoires suivants:

Nom	Capteur à distance (boîtier de capteur)	Câble de rallonge (2 conducteurs, 12 m)	Attache	Manuel d'installation (ce schéma)	Vis de montage (M4X16)
Forme					
Quantité	1x	1x	2x	1x	2x

Montage

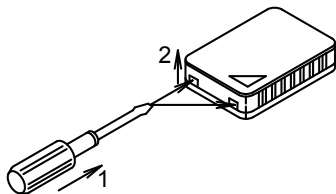
Choix de l'emplacement de montage

La thermistance pour la détection de température est intégrée au capteur à distance. Sélectionnez l'emplacement de montage en prenant en compte les précautions suivantes.

- Lorsque la température moyenne d'une pièce conditionnée peut être détectée.
- Lorsqu'il n'est pas exposé à la lumière directe du soleil.
- Lorsqu'il n'est pas influencé par d'autres sources de chaleur.
- Lorsqu'il n'est pas exposé à l'air évacué directement du climatiseur.
- Lorsqu'il n'est pas exposé à l'air extérieur infiltré dans la pièce en ouvrant la porte.

Montage

Retirez le couvercle du boîtier de capteur.

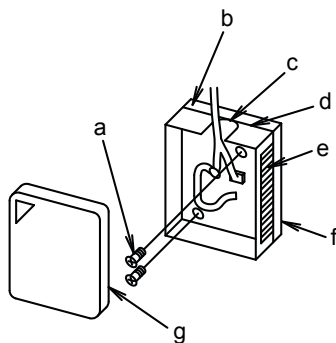


1. Insérez un tournevis plat (d'une largeur approx. de 6 mm) dans la partie concave du boîtier de capteur (2 emplacements).
2. Retirez le couvercle en poussant la vis vers le haut dans le couvercle du boîtier de capteur.

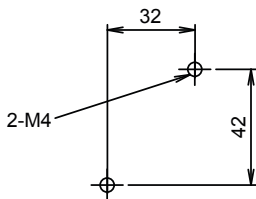
Attention:

■ N'enfoncez pas la vis avec force au moyen d'un tournevis plat sous risque de casser la vis.

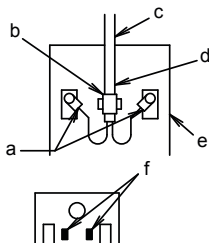
Lors d'un montage mural



- a Vis de montage
- b Matériau d'isolation thermique
- c Trou à défoncer pour câble
- d Boîtier de capteur
- e Trou d'air
- f Papier protecteur
- g Couvercle de boîtier de capteur



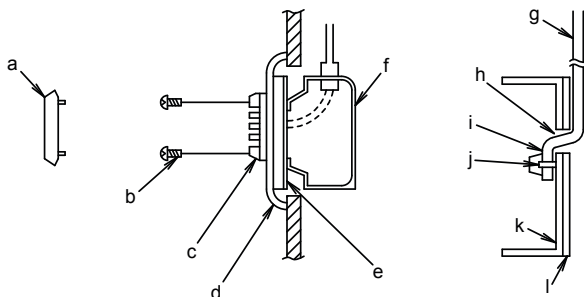
- À l'aide de pinces ou d'un outil semblable, brisez le trou à défoncer du boîtier de capteur afin de l'ouvrir. Faites passer les fils de rallonge dans le trou et attachez les fils aux bornes au moyen de vis.
- Pour éviter d'assujettir les bornes à la force de traction, faites passer l'attache fixée dans les trous indiqués dans la figure suivante et serrez le câble de rallonge à l'aide de l'attache fixée au niveau de la partie gainée. (Le nœud doit entrer dans le boîtier.)



- a Attache les bornes avec soin pour éviter que les fils ne se touchent entre eux.
- b Attache (nœud)
- c Câble de rallonge
- d Partie gainée
- e Boîtier de capteur
- f Trou d'attache

- Vissez solidement le boîtier de capteur à la surface murale au moyen de vis M4X16 (2 points). Si le boîtier de capteur ne peut pas être vissé à la surface murale, déchirez le papier protecteur et montez-le sur la surface murale.

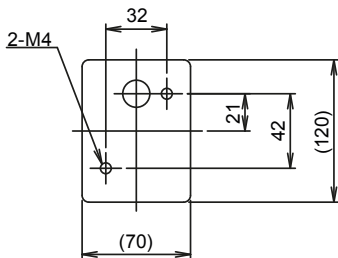
Pour le câblage intégré



- a Couvercle du boîtier de capteur
- b Vis de montage
- c Boîtier de capteur
- d Plaque métallique (pour unité simple sans trou), (fournie sur place)
- e Cadre de montage correspondant au coffret électrique (fourni sur place)
- f Coffret électrique (pour unité simple), (fourni sur place)
- g Câble de rallonge
- h Trou débouchant
- i Partie gainée
- j Attache (nœud)
- k Boîtier de capteur
- l Matériau d'isolation thermique

- Passez le câble de rallonge dans le trou de câble du coffret électrique et effectuez le câblage.
- Passez l'attache fixée dans les trous de l'attache et serrez les câbles de rallonge au niveau de la partie gainée, comme illustré dans la figure de l'angle supérieur droit.

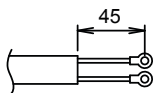
- Percez des trous de vis M4 dans la plaque métallique (fournies sur place) comme indiqué dans le schéma de droite et montez le coffret électrique sur la plaque métallique.



Trous devant être percés dans la plaque métallique sur place (unité: mm)

Attention:

- Lors du câblage du câble de rallonge, les trous d'air ne seront pas bloqués.
- Lorsque le câble de rallonge est plus long que nécessaire, coupez-le à la longueur adéquate, détachez l'isolation, fixez la borne à sertissage ronde pour M3 (fournie sur place) et effectuez le câblage. La longueur de l'isolation à détacher est celle illustrée. (Opérer avec soin afin que le côté du connecteur ne puisse être coupé.)



Pour M3
Borne à sertissage ronde

Méthode de câblage

Raccordez le côté du connecteur de câble de rallonge à la CCI (carte de circuit imprimé) de l'unité intérieure.

Pour le raccordement à l'unité intérieure, suivez la procédure indiquée ci-dessous.

Attention:

- Veillez à couper l'alimentation électrique avant de commencer les travaux de câblage et ne la remettez pas sous tension avant l'achèvement des travaux. Lisez également le manuel d'installation et le schéma de câblage de l'unité intérieure lors de la réalisation de ces travaux.
- Lors du câblage du câble de rallonge, ne passez pas à un emplacement où le câble peut être affecté par une ligne d'alimentation électrique ou du bruit.
- Veillez à raccorder correctement les connecteurs. Un raccordement défectueux peut entraîner une détection incorrecte de la température intérieure en cas de dysfonctionnement.
- Ne pas effectuer d'épissure des fils.

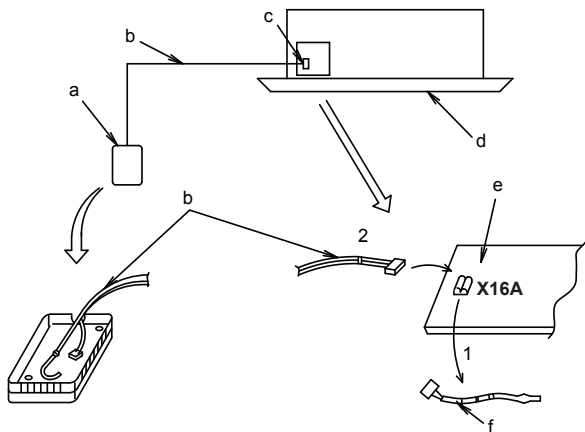
- Le connecteur de la thermistance pour la détection de température de l'entrée d'air différant en fonction du type d'unité intérieure, veuillez à vérifier le schéma de câblage de l'unité intérieure et à le suivre correctement.
- Disposez et attachez le câble de rallonge dans le coffret électrique de l'unité intérieure, comme pour la ligne basse tension (câble pour la commande à distance). Et ne passez pas à un emplacement où le câble de rallonge à l'intérieur du coffret électrique de l'unité intérieure est susceptible d'être affecté par la ligne d'alimentation (câble pour l'unité intérieure et l'autre ligne d'alimentation électrique).

Procédure

1) Lors du câblage de la carte de circuit imprimé de l'unité intérieure, retirez la thermistance existante (pour la détection de la température de l'entrée d'air), puis raccordez le câble de rallonge.

Lors de l'exécution de ce travail, veuillez à vérifier si le symbole de l'adresse de raccordement sur la CCI est correct ou s'il ne se rapporte pas au schéma de câblage.

Pour VRV SkyAir



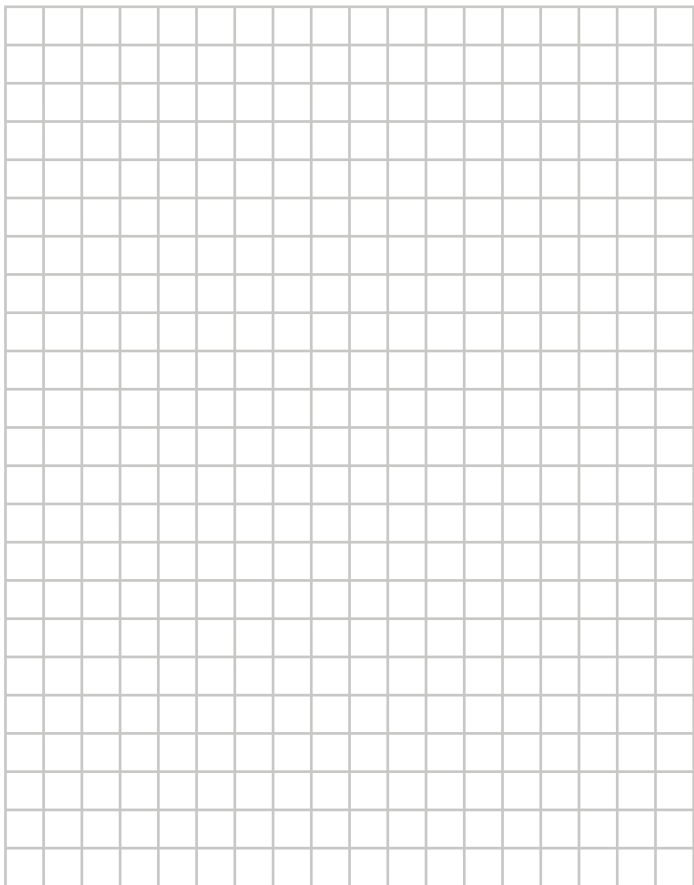
- a Connexion vissée de terminal
- b Câble de rallonge
- c Connexion du connecteur
- d Unité intérieure
- e Carte de circuit imprimé (PCB) de l'unité intérieure
- f Thermistance ou capteur d'humidité existant

1. Retirer
2. Connecter

- 2) Déposez et attachez le câble de rallonge dans le coffret électrique de l'unité intérieure comme pour la thermistance existante.
Lors de l'exécution de ce travail, maintenez une certaine distance entre le câblage haute tension et le câblage basse tension afin d'éviter un résultat erroné du capteur.
Fournissez une protection du câble existant pour la thermistance sans affecter d'autres composants.
- 3) Installez le couvercle du boîtier de capteur dans le boîtier de capteur.

Test de fonctionnement après montage du capteur

Effectuez un test de fonctionnement du refroidissement et du chauffage une fois le capteur monté et le câblage achevé.



DAIKIN INDUSTRIES CZECH REPUBLIC s.r.o.

U Nové Hospody 1/1155, 301 00 Plzeň Skvrňany, Czech Republic

DAIKIN EUROPE N.V.

Zandvoordestraat 300, B-8400 Oostende, Belgium